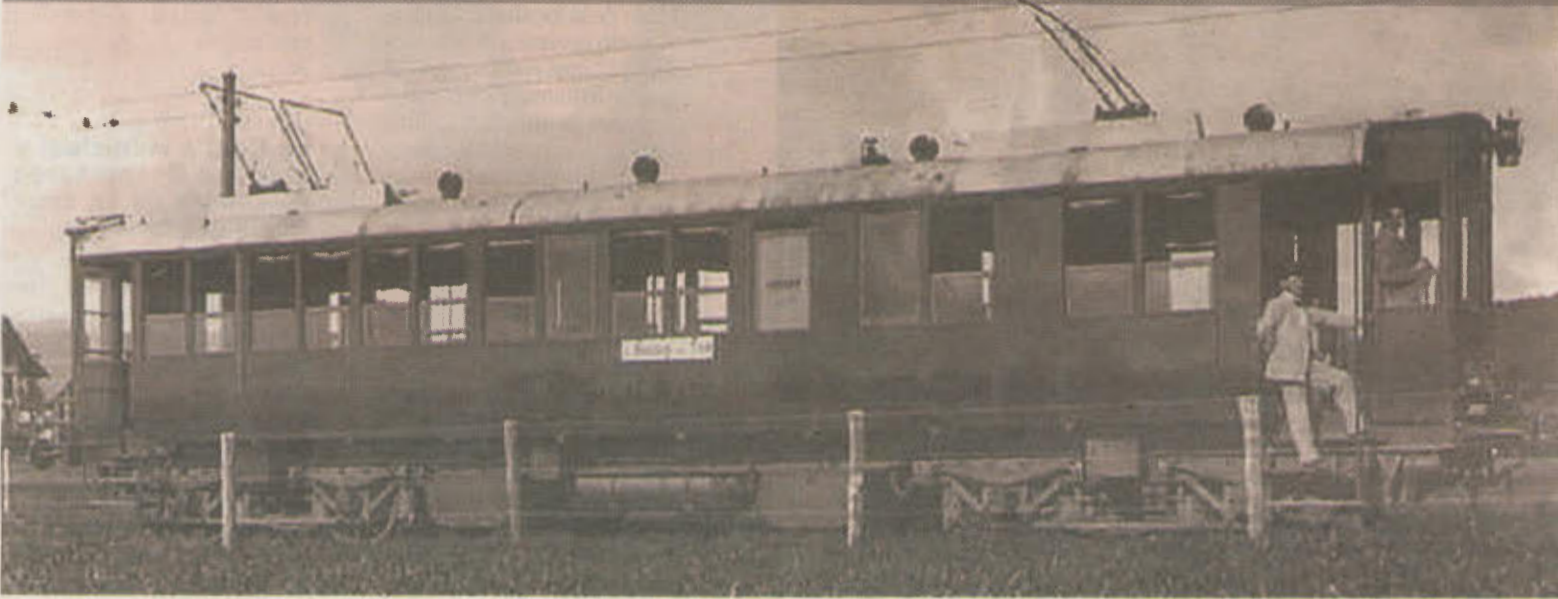


ALTO SEGURA | TRANSPORTES

Hace casi un siglo se frustró el proyecto de unir Hellín y Úbeda por Elche de la Sierra y Yeste con un ferrocarril eléctrico que pudo haber cambiado la historia de la comarca

CUANDO LA SIERRA PERDIÓ EL TREN



Ferrocarril eléctrico de la misma época en la que se puso en marcha el proyecto. / ARCHIVOS PÚBLICOS DEL CANTÓN DE BERNA (SUIZA)

E.F. / ALBACETE

En la historia del ferrocarril en Albacete, la línea Baeza-Utiel es el ejemplo de trazado que pudo haber sido y que nunca fue. Pero hubo muchos más proyectos frustrados: el Lisboa-Albacete, el Villarrobledo-Málaga, el Manzanares-Alcaraz-Albacete, el Requena-Casas Ibáñez-Alcaraz o el trazado La Roda-Lérida tampoco llegaron a pasar del papel a la realidad.

Un hilo publicado esta semana por el Ayuntamiento de Elche de la Sierra en las redes sociales recuerda uno de los proyectos más curiosos, por su trazado, por sus características y porque, de haberse llevado a cabo, la historia reciente de

una comarca entera, hoy con graves problemas de despoblación, hubiese sido muy diferente: el proyecto de Ferrocarril Eléctrico de la Sierra del Segura.

Corría el año 1923. El rey Alfonso XIII inauguró el Ferrocarril Eléctrico del Guadarrama, uno de los más modernos de su tiempo e inspirado en las líneas de alta pendiente en servicio en las montañas suizas. De hecho, la mayor parte de la maquinaria y los equipos procedían del país helvético.

Este ferrocarril abrió la sierra madrileña a los vecinos de la Villa y Corte y permitió el desarrollo de esa comarca, que se convirtió en una zona de ocio y veraneo para los habitantes de la capital de España.

Ese mismo año, precisamente, el ingeniero Pascual Santos propuso una línea similar para Albacete.

El objetivo era enlazar Albacete y Úbeda a través de la Sierra del Segura, a través de Hellín, Elche de la Sierra, Yeste y Villaverde de Guadalupe. Y esa era la línea básica, pues en el proyecto se contemplaba un segundo ramal, que pretendía pasar por Riópar y Molinicos.

En una entrevista concedida a la revista *La Semana* de Hellín, Santos afirmaba que este tren «podría ser generador de múltiples funciones, nacidas a su amparo, además de que el trazado atravesaría un núcleo minero de gran importancia que podría ser una empresa gemela de la del ferrocarril».

El proyecto fue recibido inicialmente con entusiasmo. Sus defensores daban un argumento que, aún hoy, sigue vigente: que un viaje hacia o través de la Sierra del Segura podía costar, en tiempo y en dinero, lo mismo que un viaje de Albacete a Madrid.

Pero el proyecto, por razones aún poco claras, languideció. En 1925, el Ayuntamiento de Hellín acogió una reunión de municipios interesados en el desarrollo de la línea, pero el encuentro concluyó sin ningún acuerdo claro.

Aún quedaron algunos colectivos, como los madereros de Yeste, que intentaron mantenerlo vivo. Pero para 1927, hace ya 90 años, el proyecto había caído en el olvido.

EL DATO

Los años 20 eran una época de expansión demográfica

En los años 20 del presente siglo, la comarca de la Sierra del Segura era una zona en plena expansión demográfica, al contrario de lo que sucede hoy. La población de la época superaba los 40.000 vecinos y además crecía; un dato que contrasta con la situación actual, cuando sus 12 municipios suman algo más de 18.000 habitantes. Elche de la Sierra y Yeste, dos hitos de la línea proyectada en los que se preveían la construcción de estaciones, tenían por aquel entonces 6.000 y 10.000 habitantes, respectivamente, cuando en la actualidad tienen 3.900 y 3.157 vecinos. De haberse construido la línea y haberse mejorado las comunicaciones, estas cifras de población comarcales y locales, sin duda, ahora serían muy diferentes.

305

La distancia que hay por carretera en la actualidad desde Albacete a Úbeda, en Jaén, a través de Elche, Yeste y Villaverde de Guadalimar es de 305 kilómetros, no muy distinta de la que había entonces.

Fuentes

La fuente principal es *Revisión de los Proyectos de Ferrocarril no realizados en la provincia de Albacete*, de Fuensanta Casado y Jacinto González, como parte de las *Actas del Congreso de Historia de Albacete* (IEA, 1984).

AGRICULTURA | DEMOGRAFÍA

La Junta destinó 7,5 millones al relevo generacional en el campo

El director provincial, Manuel Miranda, clausuró el curso de Formación Agraria que contó con casi 60 participantes, de los que la tercera parte eran mujeres

REDACCIÓN / ALBACETE

El Gobierno regional aprobó en la convocatoria para la incorporación de jóvenes agricultores, una ayuda de más de 7,5 millones de euros en la provincia de Albacete, y ha resuelto 257 expedientes y 52 solicitudes de anticipo por valor de 933.000 euros.

Así lo precisó el director provincial de Agricultura, Medio Ambien-

te y Desarrollo Rural, Manuel Miranda durante el acto de clausura de curso de formación agraria, en el que han participado 56 alumnos, de los cuales, 13 son mujeres (un 23%) y en el que se impartieron conocimientos sobre actividad empresarial agraria, fitosanitarios y agricultura ecológica.

Durante su intervención, Miranda recordó que en la provincia de Albacete se presentaron 373 expe-

dientes para la incorporación de jóvenes a la agricultura, 766 para inversiones en explotaciones, y 283 planes de mejora, alcanzando las 1.139 solicitudes, y destacó que 99 mujeres solicitaron incorporarse a la empresa agraria.

El representante de la Consejería de Agricultura subrayó que «las ayudas para la incorporación de jóvenes a la actividad agraria en explotaciones viables, encaminadas



Los profesores y alumnos del curso posan con el director provincial. / JCCM

a la adaptación estructural del sector primario, como titulares individuales o asociados, deben estar vinculadas al asesoramiento continuo y a la formación», y puso co-

mo ejemplo este mismo curso que encaja con las prioridades contempladas en el Programa de Desarrollo Rural 2014-2020 de Castilla-La Mancha.