

INFRAESTRUCTURAS | PATRIMONIO

NANI GARCÍA / ALBACETE

El patrimonio hay que cuidarlo, protegerlo y respetarlo. Pertenece a la historia y a la tradición de una ciudad y hay que ponerse manos a la obra antes de que los bienes sufran daños irreversibles. En esta tarea es fundamental la actuación de las administraciones responsables, que son las encargadas de mantener y conservar los bienes.

Parte de ese patrimonio y de la historia de Albacete son sus templetes, construcciones que, normalmente, se ubican en parques y están diseñados para acoger conciertos de bandas de música al aire libre. También los hay que albergan elementos religiosos, pero los que existen en Albacete son de los primeros. En total, hay cuatro, cuyo mantenimiento y conservación corresponde al Ayuntamiento de la ciudad. Se trata de los situados en el Parque Abelardo Sánchez, en los Jardinillos, en el Parque Lineal y en el círculo interior del Recinto Ferial.

El alcalde de la capital albacetense, Vicente Casañ, durante el homenaje al que fuera director de la Banda Sinfónica Municipal, Francisco Grau Vegara, avanzó que había encargado a los servicios técnicos municipales un estudio del estado del Templete del Parque Abelardo Sánchez para acometer obras de mejora del mismo «tan pronto como sea posible».

LA CIUDAD DE LOS CUATRO TEMPLETES

El Ayuntamiento de la capital anuncia que remodelará el quiosco de la música del Parque Abelardo Sánchez, donde se detectaron desperfectos en el suelo y humedades en la cubierta

Los músicos fueron los primeros que alertaron a la Corporación Municipal del estado actual de este bien, pues cada vez que realizan conciertos en este espacio -algo que ocurre normalmente entre mayo y julio- se encuentran con que el suelo donde tienen que colocar las sillas y los atriles está en mal estado, al igual que ocurre con la cubierta, donde se han detectado algunas goteras.

Según fuentes municipales, los arquitectos del Ayuntamiento capitalino han hecho ya un diagnóstico inicial para reparar el suelo y también el vallado en el que apare-

cen notas musicales. No obstante, en su visita, también detectaron humedades en la cubierta y, aunque en un principio consideraron que la obra podría ser menor, ahora están trabajando porque entienden que la reforma debe ser más profunda de lo que se había previsto inicialmente.

El problema más urgente está en el Templete del Parque Abelardo Sánchez y será el primero en el que el Consistorio intervendrá. Se trata de un quiosco que data aproximadamente de 1934, año del que existe la certificación expedida por el arquitecto en el que hace constar

Los templetes que se conservan en la actualidad se construyeron en el siglo XX

que la obra costó 9.990 pesetas. Además, el Pleno del Ayuntamiento albacetense aprobó el proyecto del Templete el 7 de mayo de ese año. Sin embargo, antes del actual hubo otro templete que data de 1917, un proyecto para el que se utilizaron ocho columnas de hierro que sobraron de la actuación de mejora del alumbrado que se realizó en la ciudad en aquella época. El mástil de ocho farolas sirvió para ejecutar «un bonito quiosco en el paseo central del Canalejas de mucha utilidad», reseña el libro de actas del Consistorio.

Según las fuentes consultadas, el templete de 1917 quedó destruido después de que un episodio de viento huracanado se llevara la parte superior. Y ya fue en 1934 cuando se aprobó un nuevo proyecto de templete para presidir el paseo central del Parque Abelardo Sánchez.

OTROS QUIOSCOS. Pero este no es el único que necesita más de un arreglo. En el Parque Lineal existe otro templete, más nuevo que el anterior -el proyecto es de 1990-, cuya cubierta de madera está empezando a deteriorarse. Este templete también es usado por la Banda Sinfónica Municipal, que durante la Feria de Albacete ofrece su concierto piromusical.

El Templete del Parque Lineal se incluyó en la cuarta fase de remodelación de esta zona verde y para su construcción se recuperó



Recinto Ferial

Año: 1912

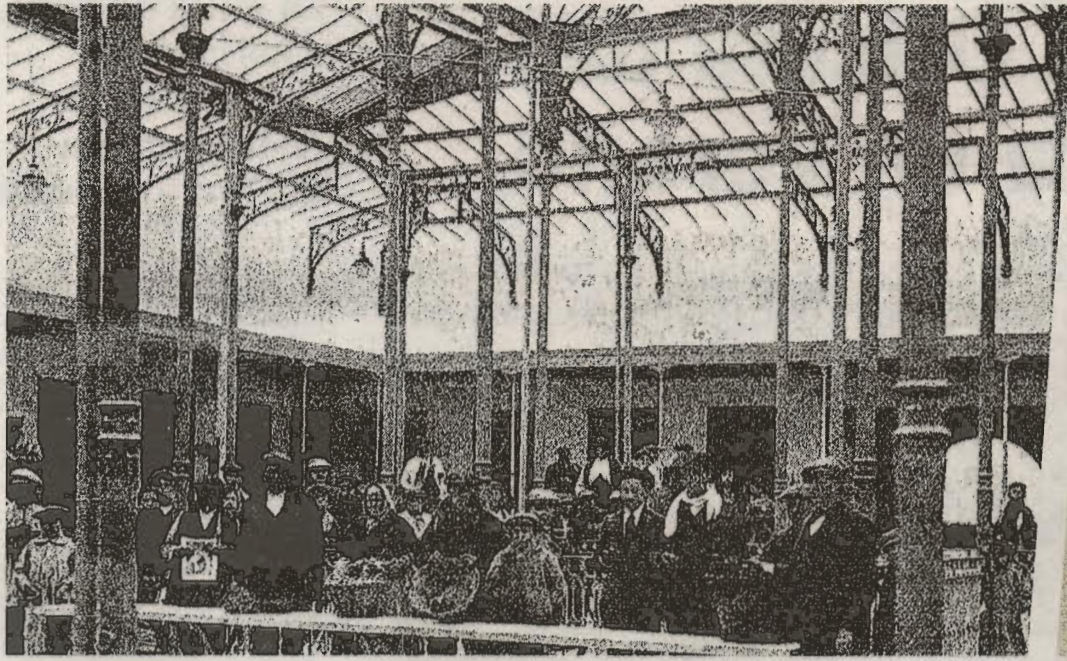
El proyecto original del Templete del Recinto Ferial data de 1911, fue ideado por el arquitecto municipal Daniel Rubio y se inauguró en 1912 siendo alcalde José Legorburu Oriola. Experimentó una importante remodelación en 2013. RUBÉN SERRALLÉ



Parque Abelardo Sánchez

Año: 1934
Anterior: 1917

El Consistorio estudia la remodelación del Templete del Parque Abelardo Sánchez. Según fuentes municipales, el actual data de 1934 y, anteriormente, había otro cuya parte superior se desprendió por un viento huracanado. R.S.



Reciclar para construir

Dos de los templete que existen en la ciudad aprovecharon materiales de otras actuaciones municipales para su ejecución. El Parque Abelardo Sánchez albergó un templete en 1917 cuyas columnas de hierro eran ocho mástiles de las farolas que sobraron del alumbrado público. Parte del material con el que se construyó el del Parque Lineal procedía del Mercado de Abastos de la plaza Mayor. REVISTA VIDA MANCHEGA. FOTO: F. DEL CAMPO

concurso público para que concu- rrieran todas las empresas intere- sadas. Se adjudicó en tercera su- basta y las obras tuvieron una du- ración de cinco meses, según los documentos custodiados por el Ar- chivo Municipal.

Este «kiosco de la música» alber- gó conciertos, pero también tuvo uso comercial y de restauración, que es el que permanece ahora. En 2013 se llevaron a cabo los trabajos de remodelación del Templete del Recinto Ferial. Entre otras accio- nes, se remodeló la cubierta con el sellado de las juntas para evitar la filtración de agua y la aplicación de un tratamiento a toda la superficie para garantizar la total impermea- bilización, al tiempo que se se co- locaron todos los azulejos que fal- taban o estaban dañados. También se colocaron unos moldes de las columnas para mantener su forma original.

parte del material que formaba el antiguo Mercado de Abastos de la plaza Mayor, el cual fue inaugu- rado en 1917 y, posteriormente, derruido.

Según se desprende de la revista Al Basit, «la cubierta de hierro del mercado se guardó y parte fue puesta como tejado sobre el tem- plete para la Banda de Música de la cuarta fase del Parque Lineal (1990)».

El proyecto municipal de la cuarta fase del Parque Lineal tam- bién reseña que la cubierta del

templete se revistió en su interior con madera y en el exterior con conchas cerámicas para rematar con «una linterna circular en forma de casquete». El espacio inferior de esta infraestructura se aprovechó para «crear una dota- ción de servicios masculinos y fe- meninos y un almacén». En la actualidad, es utilizada por los ope- rarios de parques y jardines.

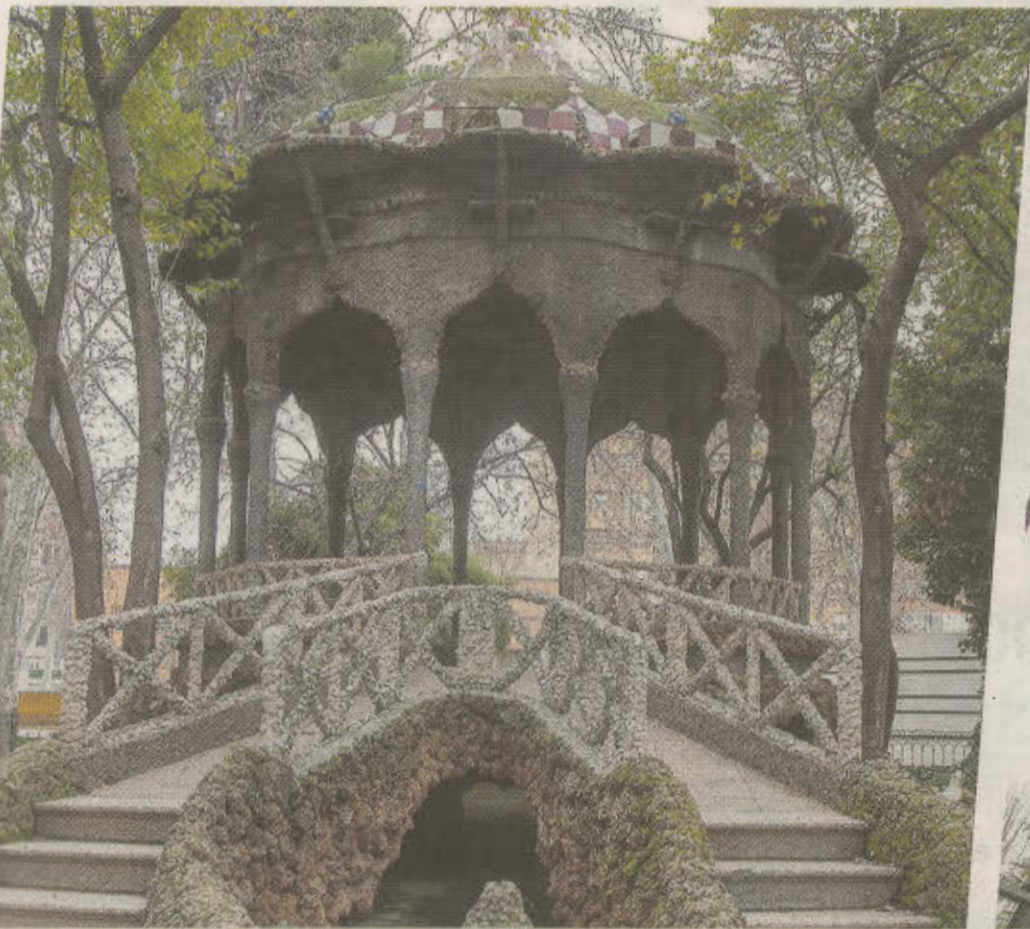
Viajamos y conocemos lugares emblemáticos, pero muchas veces desconocemos aquellos que nos rodean y las curiosidades que a lo

largo de la historia surgieron en torno a ellos. Los templete for- man parte de la historia de Alba- cete y, además de los dos mencio- nados, existen otros dos, uno de sobra conocido.

En el círculo interior del Recinto Ferial se ubica el templete ideado por el arquitecto municipal, Daniel Rubio. Las obras del denominado «kiosco de la Feria» comenzaron en diciembre de 1911 y fue inaugura- do al año siguiente. La actuación se sacó a licitación tras elaborar unos pliegos de condiciones y un

En el quiosco del Parque Lineal se usó material del Mercado de la Plaza Mayor

Por último, en julio de 1926, el Ayuntamiento de la capital alba- ceteña aprobó un presupuesto de 2.834 pesetas para construir un «templete de forma circulas» en el parque de los Jardinillos. El proyecto reseñaba que esa forma era la que menos dificultades ofrecía para el tránsito y resaltaba que constaría de dos muros de ladrillo de forma circular sobre los cuales se tenderían 24 viguetas de ce- mento. Además, constaba de un solado con baldosín hidráulico, una escalera y una puerta de en- trada al foso.



Los Jardinillos

Año: 1926

Los documentos custodiados por el Archivo Municipal ponen de manifiesto que se ideó un templete para el parque de los Jardinillos en 1926. La infraestructura se construyó con ladrillo y cemento, el solado era de baldosín hidráulico y disponía de un foso. J.M. ESPARCIA



Parque Lineal

Año: 1990

El proyecto del Templete de la música se incluye en la cuarta fase de remodelación del Parque Lineal, que se corresponde con el año 90. Se ejecutó recuperando la estructura del Mercado de la plaza Mayor. Tiene planta octogonal y una superficie de 87 metros cuadrados. J.M.E.